



# Úřad práce ČR

Krajská pobočka Úřadu práce ČR v Brně

**Měsíční statistická zpráva**

**červenec 2023**

Zprávu předkládá:

**Mgr. Ivana Ondráková**

vedoucí oddělení zaměstnanosti

<https://www.uradprace.cz/web/cz/statistiky-jmk>

**Brno 2023**



## Informace o nezaměstnanosti v Jihomoravském kraji ke 31.7.2023

*V červenci vzrostl celkový počet uchazečů o zaměstnání na 33 651, počet hlášených volných pracovních míst vzrostl na 24 669 a podíl nezaměstnaných osob vzrostl na 4,1 %.*

Ke 31.7. 2023 evidoval Úřad práce ČR (ÚP ČR), Krajská pobočka v Brně celkem 33 651 uchazečů o zaměstnání. Jejich počet byl o 1 181 vyšší než na konci předchozího měsíce, ve srovnání se stejným obdobím minulého roku je vyšší o 2 563 osob. Z tohoto počtu bylo 30 946 dosažitelných uchazečů o zaměstnání ve věku 15–64 let. Bylo to o 1 295 více než na konci předchozího měsíce. Ve srovnání se stejným obdobím minulého roku byl jejich počet vyšší o 2 571 osob.

V průběhu měsíce bylo nově zaevidováno 4 307 osob. Ve srovnání s minulým měsícem to bylo více o 677 osob a v porovnání se stejným obdobím předchozího roku více o 249 osob.

Z evidence během měsíce odešlo celkem 3 126 uchazečů (ukončená evidence, vyřazení uchazeči). Bylo to o 1 040 osob méně než v předchozím měsíci a o 279 osob více než ve stejném měsíci minulého roku. Do zaměstnání z nich ve sledovaném měsíci nastoupilo 1 937, tj. o 888 méně než v předchozím měsíci a o 64 více než ve stejném měsíci minulého roku, 1 158 uchazečů o zaměstnání bylo umístěno prostřednictvím úřadu práce, tj. o 582 méně než v předchozím měsíci a o 154 více než ve stejném období minulého roku, 1 189 uchazečů bylo vyřazeno bez umístění.

Meziměsíční nárůst počtu nezaměstnaných byl zaznamenán ve všech okresech kraje. Největší relativní nárůst počtu nezaměstnaných byl zaznamenán v okresech Brno-venkov (6,5 %) Blansko (5,9 %) a Břeclav (5,6 %). Nejnižší absolutní i relativní nárůst počtu nezaměstnaných byl v okrese Znojmo (43 osob, tj 1,2 %)

Ke konci měsíce bylo evidováno na ÚP ČR, Krajské pobočce v Brně 18 522 žen. Jejich podíl na celkovém počtu uchazečů činil 55,0 %. V evidenci bylo 4 928 osob se zdravotním postižením, což představovalo 14,6 % z celkového počtu nezaměstnaných.

Ke konci tohoto měsíce bylo evidováno 1 353 absolventů škol všech stupňů vzdělání a mladistvých, jejich počet vzrostl ve srovnání s předchozím měsícem o 41 osob a ve srovnání se stejným měsícem minulého roku byl vyšší o 49 osob. Na celkové nezaměstnanosti se podíleli 4,0 %.

Podporu v nezaměstnanosti pobíralo 9 811 uchazečů o zaměstnání, tj. 29,2 % všech uchazečů vedených v evidenci.

Podíl nezaměstnaných osob, tj. počet dosažitelných uchazečů o zaměstnání ve věku 15-64 let k obyvatelstvu stejného věku, vzrostl ke 31.7. 2023 na 4,1 %.



Podíl nezaměstnaných stejný, nebo vyšší než republikový průměr, vykazaly 3 okresy, a to Brno-město (5,3 %) Hodonín (4,9 %), a Znojmo (4,7 %). Nejnižší podíl nezaměstnaných byl zaznamenán v okrese Vyškov (2,5 %).

Podíl nezaměstnaných žen vzrostl na 4,7 %, podíl nezaměstnaných mužů vzrostl na 3,6 %.

Kraj evidoval ke 31.7. 2023 celkem 24 669 volných pracovních míst. Jejich počet byl o 292 vyšší než v předchozím měsíci a o 10 134 nižší než ve stejném měsíci minulého roku. Na jedno volné pracovní místo připadalo v průměru 1,4 uchazeče, z toho nejvíce v okresech Hodonín (3,1), Blansko (2,5) a Znojmo (2,3). Z celkového počtu nahlášených volných míst bylo 930 vhodných pro osoby se zdravotním postižením (OZP), na jedno volné pracovní místo připadalo 5,3 OZP. Volných pracovních míst pro absolventy a mladistvé bylo registrováno 5 288, na jedno volné místo připadalo 0,3 uchazečů této kategorie. Z celkového počtu volných pracovních míst bylo 2 970 míst bez příznaku „pro cizince“. Na dalších 21 699 pozic pak mohli zaměstnavatelé přijímat také pracovníky ze zahraničí.

V rámci aktivní politiky zaměstnanosti (APZ) bylo od počátku roku 2023 prostřednictvím příspěvků APZ podpořeno 2 382 osob, z toho bylo 1 615 osob zařazeno do rekvalifikačních kurzů. Prostřednictvím SÚPM – SVČ byli podpořeni v tomto měsíci tři uchazeči (tatér, zedník, mimoškolní výchova).

Informace o vývoji nezaměstnanosti v ČR v elektronické formě jsou zveřejněny na internetové adrese <https://www.mpsv.cz/web/cz/mesicni> .



## 1. Základní charakteristika vývoje nezaměstnanosti a volných pracovních míst v Jihomoravském kraji

Tabulka č. 1 - Vývoj nezaměstnanosti

ukazatel (celkový počet)		stav k		
		31.7.2022	30.6.2023	31.7.2023
evidovaní uchazeči o zaměstnání		31 088	32 470	<b>33 651</b>
- z toho	ženy	16 951	17 556	<b>18 522</b>
	absolventi a mladiství	1 304	1 312	<b>1 353</b>
	uchazeči se zdravotním postižením	4 905	4 867	<b>4 928</b>
uchazeči s nárokem na PvN		9 437	8 832	<b>9 811</b>
podíl nezaměstnaných osob v % <sup>1)</sup>		3,8	4,0	<b>4,1</b>
volná pracovní místa		34 803	24 377	<b>24 669</b>
počet uchazečů na 1 volné pracovní místo		0,9	1,3	<b>1,4</b>

Tabulka č. 2 - Tok nezaměstnanosti

ukazatel	Počet uchazečů ve sledovaném měsíci		
	červenec 2022	červen 2023	červenec 2023
nově evidovaní uchazeči o zaměstnání	4 058	3 630	<b>4 307</b>
uchazeči s ukonč. evidencí a vyřazení	2 847	4 166	<b>3 126</b>
- z toho umístění celkem	1 873	2 825	<b>1 937</b>
- z toho umístění úřadem práce	1 004	1 740	<b>1 158</b>

Tabulka č. 3. – Nezaměstnanost v okresech ke 31.7. 2023

Okres	Počet nezaměstnaných		Volná pracovní místa	Počet uchazečů na 1 VPM	Podíl nezaměstnaných osob [%]
	celkem	z toho ženy			
Blansko	2 497	1 309	986	2,5	3,4
Brno-město	13 850	7 676	12 220	1,1	5,3
Brno-venkov	4 595	2 611	5 323	0,9	3,0
Břeclav	2 389	1 314	1 350	1,8	3,1
Hodonín	5 116	2 671	1 650	3,1	4,9
Vyškov	1 639	946	1 564	1,0	2,5
Znojmo	3 565	1 995	1 576	2,3	4,7
<b>Jihomoravský kraj</b>	<b>33 651</b>	<b>18 522</b>	<b>24 669</b>	<b>1,4</b>	<b>4,1</b>
Česká republika	258 933	146 142	285 627	0,9	3,5



## 2. Vybrané nástroje aktivní politiky zaměstnanosti v Jihomoravském kraji

Tabulka č. 4 – Osoby podpořené v rámci APZ a rekvalifikace uchazečů a zájemců o zaměstnání

ukazatel (celkový počet)	Stav k		Celkem od počátku roku do	
	31.7.2022	31.7.2023	31.7.2022	31.7.2023
<b>Osoby podpořené v rámci APZ</b>				
veřejně prospěšné práce (VPP)	341	205	352	204
veřejně prospěšné práce (VPP) - ESF <sup>1)</sup>	172	343	175	266
společensky účelná prac. místa (SÚPM)	4	24	1	23
společensky účelná prac. místa (SÚPM) - ESF <sup>1)</sup>	246	118	243	138
SÚPM - samostatně výděleč. činnost (SVČ)	120	100	46	45
SÚPM - samostatně výděleč. činnost (SVČ) - ESF <sup>1)</sup>	0	0	0	0
zřízení pracovního místa pro OZP (bez SVČ)	110	107	27	27
zřízení pracovního místa pro OZP - SVČ	0	0	0	0
vytvořená pracovní místa (NIP)	60	0	57	14
ostatní nástroje APZ	78	64	128	50
<b>rekvalifikace uchazečů a zájemců o zaměstnání</b>				
uchazeči a zájemci zařazení do rekvalifikací	0	0	0	1
uchazeči a zájemci zařazení do rekvalifikací - ESF <sup>1)</sup>	11	0	432	411
uchazeči a zájemci zařazení do rekvalifikací - NPO 2)	0	7	0	399
uchazeči a zájemci, kteří zahájili zvolenou rekvalifikaci	0	45	3	408
uchazeči a zájemci, kteří zahájili zvolenou rekvalifikaci - ESF <sup>1)</sup>	25	3	125	242
uchazeči a zájemci, kteří zahájili zvolenou rekvalifikaci - NPO 2)	0	32	0	91
<b>NPO - Digitální vzdělávání (dle §106 ZoZ)</b>				
Uchazeči a zájemci, kteří zahájili Digitální vzdělávání <sup>2)</sup>	0	31	0	63
<b>Osoby podpořené v rámci APZ celkem</b>	<b>1 167</b>	<b>1 079</b>	<b>1 589</b>	<b>2 382</b>

1) financováno převážně z Evropského sociálního fondu

2) financováno převážně z Národního plánu obnovy

Podrobnější statistické údaje o nástrojích APZ naleznete na stránkách Integrovaného portálu MPSV, v měsíčních statistikách nezaměstnanosti

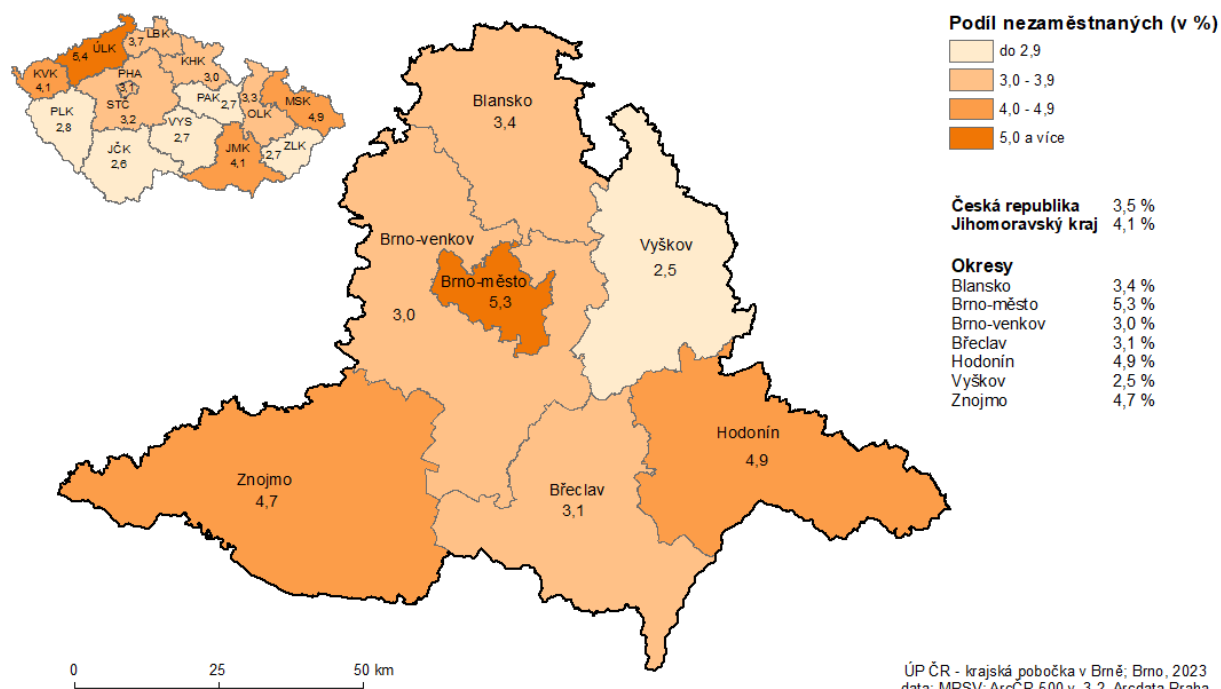
<https://www.mpsv.cz/web/cz/mesicni>



### 3. MAPA – ArcView - Podíl nezaměstnaných v okresech kraje

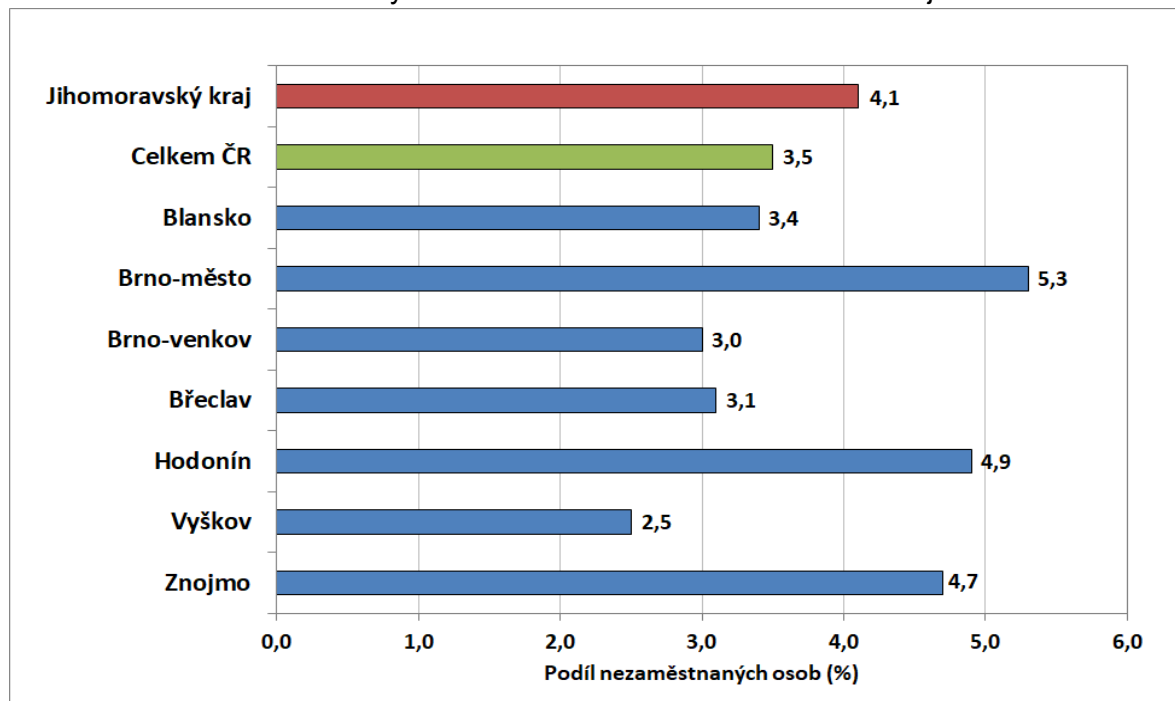
#### PODÍL NEZAMĚŠTNANÝCH NA OBYVATELSTVU VE VĚKU 15 - 64 LET

v Jihomoravském kraji ke 31.7.2023

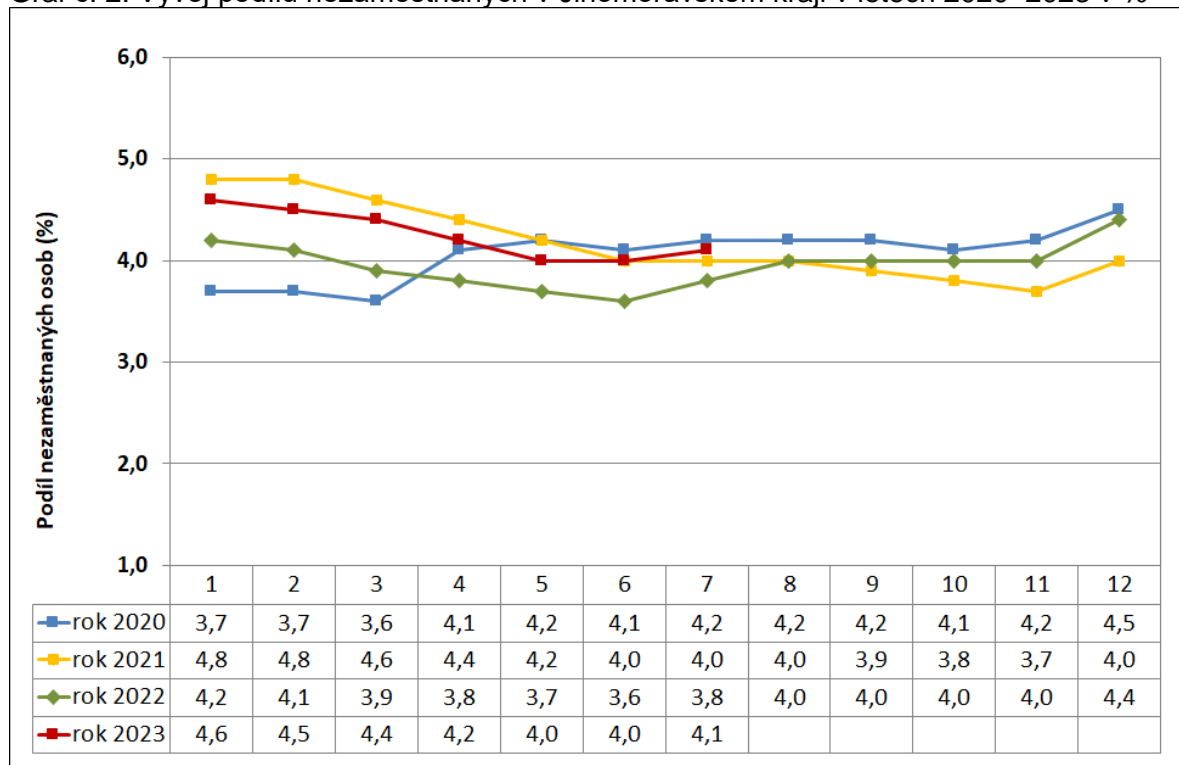


#### 4. GRAFY

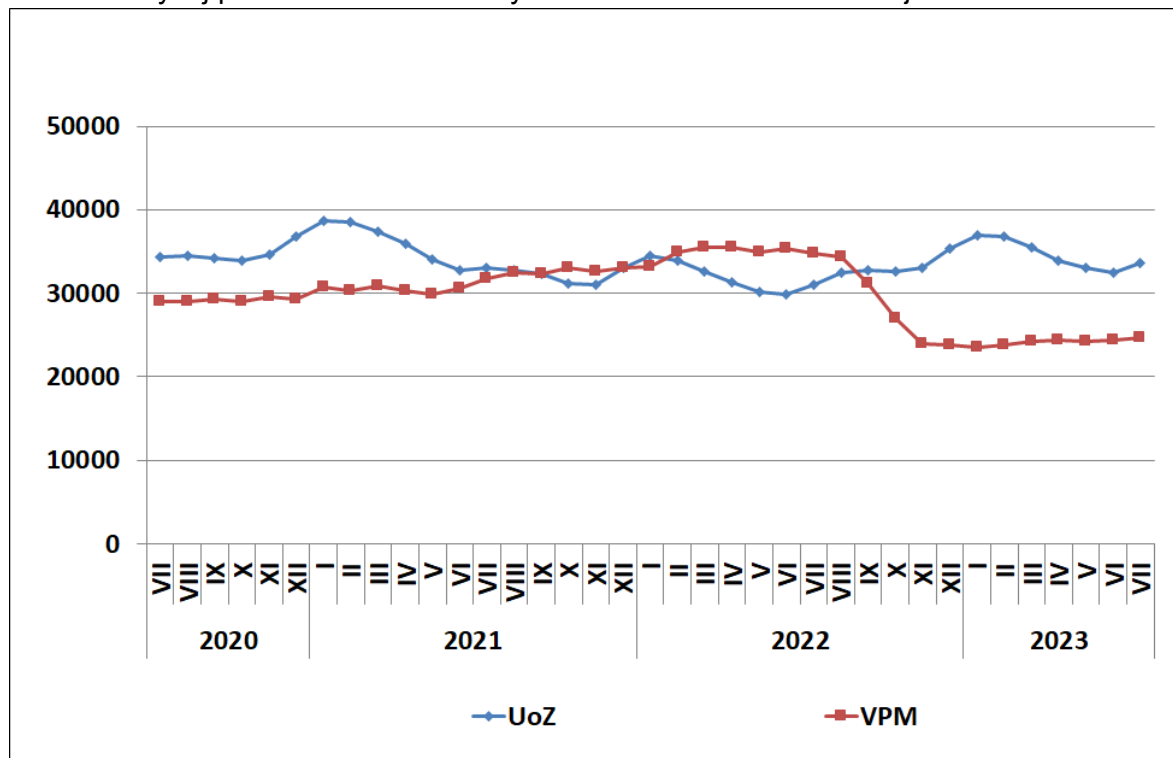
Graf č. 1: Podíl nezaměstnaných osob v okresech Jihomoravského kraje a v ČR k 31.7.2023



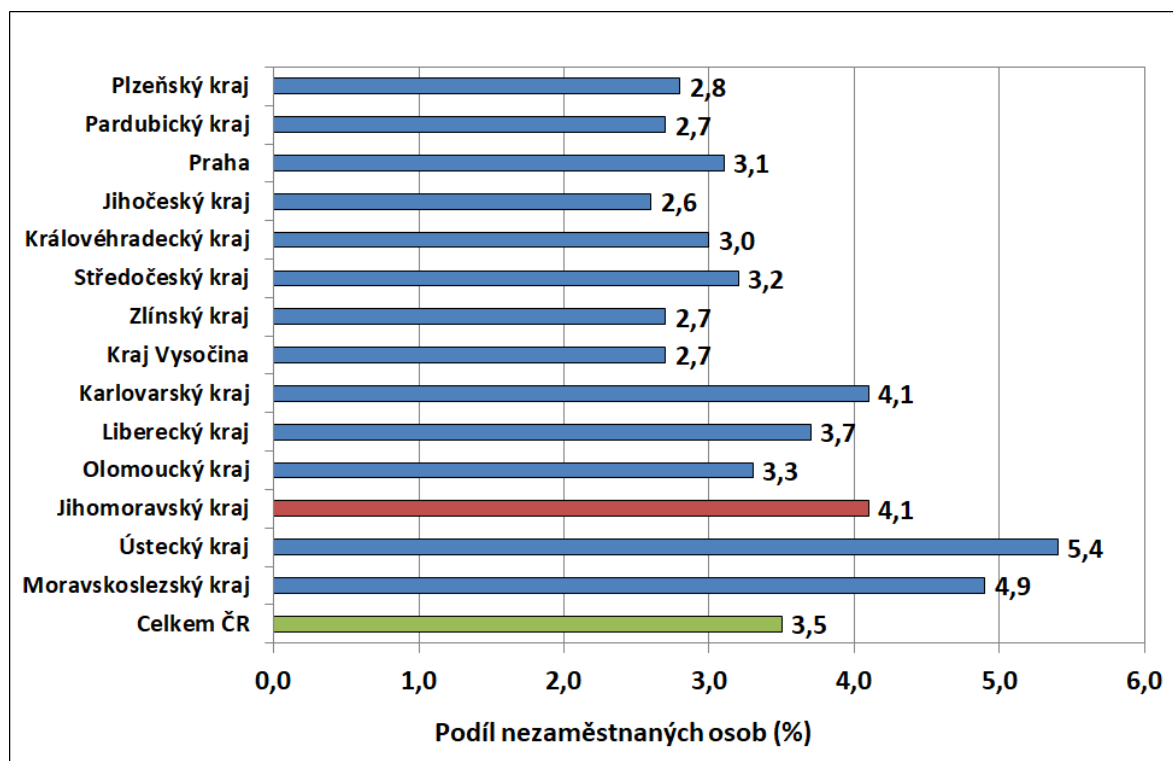
Graf č. 2: Vývoj podílu nezaměstnaných v Jihomoravském kraji v letech 2020–2023 v %



Graf č. 3: Vývoj počtu uchazečů a volných míst v Jihomoravském kraji v letech 2020–2023



Graf č. 4: Podíl nezaměstnaných osob v jednotlivých krajích ČR ke 31.7.2023 v %







## 5. Setřídění okresů ke 31.7. 2023

	PNO v %		mezimés. přírůst./ úbytek nezam. v %		počet uchazečů na 1 VPM
1 Karviná	8,2	Zlín	10,6	Karviná	10,2
2 Most	7,1	Chrudim	9,5	Bruntál	5,1
3 Chomutov	6,4	Rychnov nad Kněžnou	9,5	Most	4,4
4 Bruntál	5,9	Pelhřimov	9,4	Ústí nad Labem	3,6
5 Ústí nad Labem	5,8	Klatovy	8,2	Děčín	3,4
6 Louny	5,8	Jihlava	7,5	Opava	3,2
7 Brno-město	5,3	Jindřichův Hradec	7,4	Louny	3,2
8 Ostrava-město	5,1	Prostějov	7,1	Jeseník	3,2
9 Děčín	4,9	Uherské Hradiště	6,7	Hodonín	3,1
10 Hodonín	4,9	Brno-venkov	6,5	Sokolov	3,1
11 Sokolov	4,7	Praha-východ	6,4	Žďár nad Sázavou	3,0
12 Znojmo	4,7	Benešov	6,4	Jablonec nad Nisou	2,9
13 Teplice	4,7	Tachov	6,4	Ostrava-město	2,7
14 Kladno	4,6	Tábor	6,3	Blansko	2,5
15 Mělník	4,5	Jičín	6,3	Litoměřice	2,5
16 Karlovy Vary	4,3	Praha-západ	6,2	Znojmo	2,3
17 Příbram	4,2	Ústí nad Orlicí	6,1	Šumperk	2,3
18 Nymburk	4,2	Havlíčkův Brod	6,1	Karlovy Vary	2,1
19 Jeseník	4,1	Blansko	5,9	Frydek-Místek	2,1
20 Kolín	4,1	Plzeň-město	5,9	Strakonice	2,1
21 Jablonec nad Nisou	4,1	Domažlice	5,9	Kroměříž	2,0
22 Přerov	4,1	České Budějovice	5,9	Třebíč	1,9
23 Náchod	3,8	Svitavy	5,8	Česká Lípa	1,8
24 Liberec	3,8	Strakonice	5,8	Trutnov	1,8
25 Semily	3,8	Nový Jičín	5,7	Teplice	1,8
26 Český Krumlov	3,6	Břeclav	5,6	Chomutov	1,8
27 Šumperk	3,6	Šumperk	5,2	Břeclav	1,8
28 Beroun	3,5	Opava	5,2	Náchod	1,6
29 Litoměřice	3,5	Frydek-Místek	5,2	Olomouc	1,6
30 Trutnov	3,5	Plzeň-jih	5,0	Uherské Hradiště	1,6
31 Rokycany	3,4	Kolín	4,7	Jindřichův Hradec	1,5
32 Blansko	3,4	Litoměřice	4,6	Liberec	1,5
33 Frydek-Místek	3,3	Pardubice	4,6	Kladno	1,4
34 Tachov	3,2	Beroun	4,5	Přerov	1,4
35 Cheb	3,2	Písek	4,5	Prostějov	1,4
36 Kutná Hora	3,2	Semily	4,4	Vsetín	1,3
37 Česká Lípa	3,1	Třebíč	4,4	Nový Jičín	1,3
38 Olomouc	3,1	Kroměříž	4,4	Semily	1,3
39 Vsetín	3,1	Česká Lípa	4,3	Havlíčkův Brod	1,2
40 území Hlavního města Prahy	3,1	Rakovník	4,3	Příbram	1,1
41 Hradec Králové	3,1	Příbram	4,2	Brno-město	1,1
42 Třebíč	3,1	Mělník	4,1	Vyškov	1,0
43 Břeclav	3,1	Hradec Králové	4,1	Kutná Hora	1,0
44 Brno-venkov	3,0	Vyškov	4,1	Rokycany	1,0
45 Nový Jičín	3,0	Olomouc	4,1	Nymburk	1,0
46 Tábor	2,9	Trutnov	4,0	Brno-venkov	0,9
47 Pardubice	2,9	území Hlavního města Prahy	3,7	České Budějovice	0,9
48 Žďár nad Sázavou	2,9	Žďár nad Sázavou	3,6	Rakovník	0,9
49 Rakovník	2,9	Rokycany	3,4	Svitavy	0,9
50 Plzeň-město	2,9	Brno-město	3,2	Chrudim	0,8
51 Opava	2,9	Most	3,2	Jihlava	0,8
52 Svitavy	2,9	Sokolov	2,9	Zlín	0,8
53 Plzeň-sever	2,8	Cheb	2,5	Tábor	0,8
54 Kroměříž	2,8	Nymburk	2,5	Plzeň-sever	0,8
55 Uherské Hradiště	2,8	Vsetín	2,5	Písek	0,7
56 Jihlava	2,8	Mladá Boleslav	2,5	Klatovy	0,7
57 Domažlice	2,7	Český Krumlov	2,5	Jičín	0,7
58 Klatovy	2,7	Kutná Hora	2,3	Kolín	0,7
59 Chrudim	2,6	Jablonec nad Nisou	2,2	Hradec Králové	0,7
60 Strakonice	2,6	Plzeň-sever	2,2	Ústí nad Orlicí	0,6
61 Vyškov	2,5	Přerov	2,2	Prachatice	0,6
62 Havlíčkův Brod	2,5	Louny	2,2	Rychnov nad Kněžnou	0,6
63 Ústí nad Orlicí	2,5	Kladno	2,1	Cheb	0,5
64 Mladá Boleslav	2,5	Chomutov	2,1	Mělník	0,5
65 České Budějovice	2,5	Náchod	1,9	Pardubice	0,5
66 Písek	2,4	Hodonín	1,9	Plzeň-město	0,5
67 Prachatice	2,3	Ostrava-město	1,8	Domažlice	0,5
68 Prostějov	2,3	Bruntál	1,7	Beroun	0,5
69 Zlín	2,1	Liberec	1,7	Český Krumlov	0,5
70 Rychnov nad Kněžnou	2,0	Jeseník	1,6	Benešov	0,4
71 Jičín	2,0	Karlovy Vary	1,5	Plzeň-jih	0,4
72 Jindřichův Hradec	1,9	Teplice	1,3	Tachov	0,4
73 Benešov	1,9	Znojmo	1,2	Pelhřimov	0,4
74 Plzeň-jih	1,8	Karviná	1,2	území Hlavního města Prahy	0,3
75 Praha-západ	1,7	Ústí nad Labem	0,9	Praha-východ	0,3
76 Pelhřimov	1,7	Děčín	0,7	Praha-západ	0,3
77 Praha-východ	1,6	Prachatice	-0,2	Mladá Boleslav	0,2
Celkem ČR	3,5	Celkem ČR	3,7	Celkem ČR	0,9